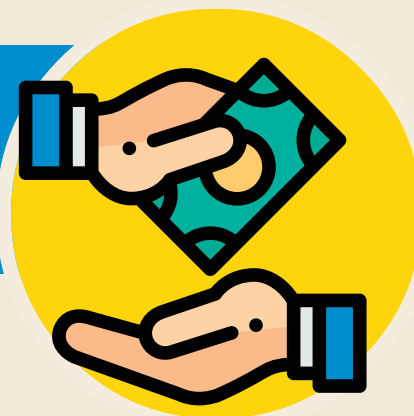


ANTICIPAZIONE BANCARIA DEI TRATTAMENTI DI CASSA INTEGRAZIONE

COME FUNZIONA



I lavoratori dipendenti di una azienda che ricorra alla **CASSA INTEGRAZIONE/ASSEGNO ORDINARIO/CASSA IN DEROGA** collegata all'emergenza **COVID-19**, per la quale il datore di lavoro non anticipa il trattamento in busta paga e richiede il **PAGAMENTO DIRETTO DELLA PRESTAZIONE ALL'INPS**, possono accedere al **PROTOCOLLO DI ANTICIPAZIONE SOCIALE TRAMITE IL SISTEMA BANCARIO** secondo quanto concordato dalle organizzazioni sindacali sia a livello Nazionale che per la Regione Emilia Romagna.

L'attivazione di questo strumento consentirà un'iniziale **CONTINUITÀ DI REDDITO** dei lavoratori sospesi dall'attività, durante i tempi di autorizzazione da parte dell'Inps dei trattamenti dovuti per legge.

Ogni lavoratore o lavoratrice **SOSPESO A ZERO ORE** ha facoltà di **RICHIEDERE ALLA PROPRIA BANCA UN ANTICIPO DI 2 MENSILITÀ PARI AD UN MASSIMO DI 1.400 EURO COMPLESSIVI QUALE ANTICIPAZIONE SUI FUTURI TRATTAMENTI CHE VERRANNO EROGATI DALL'INPS.**

La somma complessiva di 1.400 euro (rapportata ad una durata massima dell'ammortizzatore sociale di 9 settimane a zero ore) potrà essere riproporzionata sulla base della durata effettiva dell'intervento dell'integrazione salariale, ed inoltre, rispetto al termine eventuale del rapporto di lavoro, delle giornate di cassa integrazione realmente svolte, ed infine, sull'eventuale tempo parziale della prestazione.

La banca richiederà a tutti coloro che accederanno al protocollo di anticipazione sociale la

SOTTOSCRIZIONE di una serie di **MODULI** con i quali i lavoratori la autorizzeranno:

- ad accreditare il versamento delle quote erogate dall'Inps alla banca, la quale tratterrà quanto già erogato e renderà disponibile al lavoratore le somme eventualmente eccedenti.
- a recuperare dalle future retribuzioni le eventuali somme erogate al lavoratore in eccesso rispetto a quanto realmente spettante dall'Inps a titolo di trattamento di integrazione salariale.

L'azienda dovrà fornire alla banca una comunicazione nella quale sono indicate le quote di integrazione salariale spettante a ciascun lavoratore o lavoratrice che ha richiesto l'accesso all'anticipazione sociale.

La richiesta di anticipo potrà essere presentata anche a **POSTE ITALIANE** solo per chi è titolare di un conto corrente **BancoPosta** o di una carta prepagata **Postepay Evolution**, sia tramite il sito www.poste.it che presentandosi personalmente allo sportello.

La **CAMERA DEL LAVORO** di Reggio Emilia e le **CATEGORIE** che rappresentano i vari settori, sono a **DISPOSIZIONE DEI LAVORATORI** per ogni tipo di **CHIARIMENTO** nel merito, per necessità di **CONSULENZA** nella compilazione della modulistica, per **RAPPORTI** con gli istituti di credito e con le aziende per quanto di loro competenza e per ogni **PROBLEMA** relativo all'**UTILIZZO** di tale **STRUMENTO**.

Sul sito www.cgilreggioemilia.it sono disponibili i testi completi del protocollo di anticipazione sociale e le modulistiche relative.

CONTATTI: FUNZIONARI CGIL di riferimento oppure

Tel. **0522-457229** (lun-ven ore 9-13)

E-mail all'indirizzo: re.anticipazionibancarie@er.cgil.it